

# Обгон, встречный разъезд





Обгон транспортного средства, осуществляемый обгонителем с помощью звукового сигнала. 11.2.7(20).



Обгон транспортного средства, осуществляемый обгонителем с помощью звукового сигнала. 11.2.7(20).



Обгон в случае торможения водителем обгоняемого транспортного средства. 11.2.7(20).



Обгон транспортного средства, осуществляемый обгонителем с помощью звукового сигнала. 11.2.7(20).



Обгон транспортного средства, осуществляемый обгонителем с помощью звукового сигнала. 11.2.7(20).



Обгон транспортного средства, осуществляемый обгонителем с помощью звукового сигнала. 11.2.7(20).



ПЛАКАТ № 12  
 Правила на 14-й странице  
 на белорусском языке  
 и на русском  
 языке  
 МВТ  
 Минск, 2014

# Остановка и стоянка



Запрещается остановка и стоянка на левой стороне дороги в одностороннем движении без разрешающего знака. 10.2.1.1.102.



На любой стороне дороги остановка и стоянка запрещаются в населенных пунктах на дороге, обозначенной для движения транспорта. Там, где запрещены только остановки и на дороге с односторонним движением. 10.2.1.1.102.



Стоянка запрещается, кроме случаев, указанных в статье 10.2.1.1.103, на проезжей части, предназначенной для движения транспорта, в населенных пунктах, обозначенных для движения только в одну сторону. 10.2.1.1.102.



Остановка запрещается на железнодорожных переездах и вблизи них, а также на остановках, местах, куда запрещается въезд для автомобилей в случае возникновения аварийной ситуации. 10.2.1.1.102.



Остановка запрещается в местах, где установлены дорожные знаки, запрещающие остановку или стоянку ближе к пешеходному переходу, чем расстояние, указанное в знаке. 10.2.1.1.102.



Остановка запрещается на пешеходных переходах и ближе 5 м перед ними. 10.2.1.1.102.

# Остановка и стоянка



# Проезд регулируемых перекрестков



При движении вперед или движении по полосе встречной полосе всегда будьте внимательны к пешеходам, переходящим дорогу на зеленый сигнал светофора, особенно в ситуациях, когда пешеходы переходят дорогу на красный сигнал светофора. Также всегда будьте внимательны к водителям транспортных средств из других направлений (п. 13.8 ПДД).



При движении в направлении стоянки, остановки и других объектов стоянки парковки с желтым или красным сигналом светофора, всегда будьте готовы уступить дорогу транспортным средствам, движущимся с других направлений (п. 13.7 ПДД).



Если на красный сигнал светофора или желтый сигнал светофора движущийся транспортный поток и вы движетесь в направлении стоянки, то будьте внимательны к пешеходам, переходящим дорогу на зеленый сигнал светофора (п. 13.8 ПДД).



При движении в направлении стоянки, остановки и других объектов стоянки парковки с желтым или красным сигналом светофора, всегда будьте готовы уступить дорогу транспортным средствам, движущимся с других направлений (п. 13.7 ПДД).



Двигаясь, выходя на перекресток при разрешающем сигнале светофора, будьте внимательны к водителям транспортных средств, движущимся с других направлений на желтый и красный (п. 13.7 ПДД).



Если же на запрещающий сигнал светофора, движущийся транспортный поток и вы движетесь в направлении стоянки, то будьте внимательны к пешеходам, переходящим дорогу на зеленый сигнал светофора (п. 13.8 ПДД).

# Проезд нерегулируемых перекрестков



На нерегулируемом перекрестке равнозначных дорог, расположенном в конце проезжей части, ведущей извне, водителю необходимо уступить дорогу транспортным средствам, движущимся по проезжей части, в направлении извне.



В случае, если нерегулируемый перекресток равен по значимости, водителю необходимо уступить дорогу транспортным средствам, движущимся по проезжей части, в направлении извне.



На нерегулируемом перекрестке равнозначных дорог, расположенном в конце проезжей части, ведущей извне, водителю необходимо уступить дорогу транспортным средствам, движущимся по проезжей части, в направлении извне.



На нерегулируемом перекрестке равнозначных дорог, расположенном в конце проезжей части, ведущей извне, водителю необходимо уступить дорогу транспортным средствам, движущимся по проезжей части, в направлении извне.



На нерегулируемом перекрестке равнозначных дорог, расположенном в конце проезжей части, ведущей извне, водителю необходимо уступить дорогу транспортным средствам, движущимся по проезжей части, в направлении извне.



На нерегулируемом перекрестке равнозначных дорог, расположенном в конце проезжей части, ведущей извне, водителю необходимо уступить дорогу транспортным средствам, движущимся по проезжей части, в направлении извне.



Водитель транспортного средства обязан уступить дорогу пешеходам, переходящим проезжую часть по пешеходному переходу (п. 14.17 ПДД).



Если перед пешеходным переходом остановился или движется транспортное средство, то водители других транспортных средств должны уступить дорогу пешеходам, переходящим проезжую часть по пешеходному переходу (п. 14.17 ПДД).



Запрещается выехать на пешеходный переход, если на нем остановился пешеход, который вынужден находиться на проезжей части (п. 14.17 ПДД).



Во всех случаях, когда пешеходы переходят проезжую часть по пешеходному переходу, водители обязаны уступить дорогу пешеходам, переходящим проезжую часть по пешеходному переходу (п. 14.17 ПДД).



Водитель обязан уступить дорогу пешеходам, идущим в сторону от остановки маршрутных транспортных средств или в любую из сторон дороги, если остановка маршрутных транспортных средств является частью пешеходного перехода, расположенного по-перечному (п. 14.17 ПДД).



Приближаясь к остановочному пункту маршрутного средства, водители транспортных средств обязаны уступить дорогу пешеходам, идущим в сторону от остановки маршрутных транспортных средств или в любую из сторон дороги, если остановка маршрутных транспортных средств является частью пешеходного перехода, расположенного по-перечному (п. 14.17 ПДД).

# Движение через железнодорожные пути



Запрещается выехать на пути при закрытом сигнале (барьере) и выехать на пути при открытом сигнале (барьере) при наличии запрещающего сигнала (сигналов) ст. 31.3 ПДД.



Запрещается выехать на пути при открытом для движения сигнале (сигналах) при наличии запрещающего сигнала (сигналов) ст. 31.3 ПДД.



Запрещается объезжать с выезда на пути запрещающий сигнал (сигналы) при наличии запрещающего сигнала (сигналов) ст. 31.3 ПДД.



не ближе 5 м от шлагбаума



не ближе 10 м до ближайшего рельса



При выезде на пути при открытом для движения сигнале (сигналах) запрещается выехать на пути при наличии запрещающего сигнала (сигналов) ст. 31.3 ПДД.





На автомагистралях запрещается движение пешеходов, детских велосипедов, велосипедов, мотоциклов, самокатов и самокатных средств, самокатных средств, самокатных средств, самокатных средств и самокатных средств. Статья 1. На автомагистралях запрещено движение троллей. 16.1.1722



На автомагистралях запрещается движение грузовых автомобилей с разрешенной максимальной массой более 3,5 т далее отдаленности от 16.1.1722.



На дорогах общего пользования запрещается остановка или стоянка транспортных средств для стоянки, обслуживания машин 0,4 м и 1,1 м от 16.1.1722.



На дорогах общего пользования запрещается движение и стоянка транспортных средств (кроме специальных транспортных средств) 16.1.1722



На автомагистралях запрещается движение грузовых автомобилей от 16.1.1722



При движении транспортных средств по проезжей части запрещается движение транспортных средств по автомагистралям с грузом на крыше, движение транспортных средств по автомагистралям с грузом на крыше, движение транспортных средств по автомагистралям с грузом на крыше, движение транспортных средств по автомагистралям с грузом на крыше. Статья 1. На автомагистралях запрещено движение троллей. 16.1.1722

# Приоритет маршрутных транспортных средств



Вы объезжаете, при объезде не препятствуйте движению маршрутных транспортных средств, проезжающих через перекресток, если маршрутное средство не имеет преимущественного права проезда. Статья 18.1 КоАП РФ.



На дороге с полосой для маршрутных транспортных средств, обозначенной знаками 5.11.1, 5.11.2, 5.14 запрещается движение и остановка для не маршрутных транспортных средств. Статья 18.17 КоАП РФ.



Если при объезде препятствует движению маршрутных транспортных средств, виновность определяется по факту нарушения. Статья 18.1 КоАП РФ.



При объезде маршрутного транспортного средства не допускается движение по встречной полосе, если маршрутное средство имеет преимущественное право проезда. Статья 18.17 КоАП РФ.



В маршрутных транспортных средствах, имеющих приоритетное право проезда, запрещается движение по встречной полосе. Виновность определяется по факту нарушения. Статья 18.17 КоАП РФ.



**ПЛАКАТ № 20**  
 Выдается на 24 часа  
 на территории дорожно-транспортного происшествия  
 Федеральное дорожно-транспортное управление  
 МВД России  
 Москва, 2010

# Буксировка механических транспортных средств



При буксировке на гибкой сцепке должно быть обеспечено расстояние между буксирующим и буксуемым транспортными средствами в пределах 4-6 м, если буксировка на жесткой сцепке — не более 4 м. Нарушение этого правила влечет штраф, предусмотренный в 30.4 КоАП.



не более 4 м



Буксировка транспортных средств с помощью не гибкой сцепки запрещена, допускается только жесткая сцепка (статья 30.4 КоАП).



При буксировке на гибкой сцепке жесткой сцепкой запрещается перевозка груза в транспортном средстве буксируемом и в случае буксировки запрещается допускать буксировку (статья 30.4 КоАП).



Буксировка транспортных средств мотоциклами запрещена, в случае необходимости (ст. 30.4 КоАП).



Буксировка транспортных средств запрещена в населенных пунктах (ст. 30.4 КоАП).



# Применение запрещающих знаков



Знак 3.16.1 «Правый поворот запрещен» — запрещает только поворот направо, но разрешает поворот налево (Пункт 14.7(2)).



Знак 3.16.2 «Уворот запрещен» — запрещает только разворот, но разрешает поворот направо (Пункт 14.7(2)).



Действие знака 3.16.1, 3.16.2 — запрещает поворот на правый поворот направо, поворачиваясь в обратном направлении (Пункт 14.7(2)).



Знак 3.27 «Въезд запрещен» — запрещает въезд на территорию, обозначенную знаком, для всех транспортных средств, за исключением транспортных средств с разрешением на въезд (Пункт 14.7(2)).



Знак 3.23 «Въезд для грузовых автомобилей запрещен» — запрещает въезд на территорию, обозначенную знаком, для грузовых автомобилей, за исключением грузовых автомобилей с разрешением на въезд (Пункт 14.7(2)).



Действие знака 3.24 — распространяется на все виды транспортных средств, за исключением транспортных средств с разрешением на проезд (Пункт 14.7(2)).



# Применение ГОРИЗОНТАЛЬНОЙ РАЗМЕТКИ





### ПРАВИЛ № 1

Категория «В»  
Категория «С»  
Категория «С1»  
Категория «С2»  
Категория «С3»  
Категория «С4»  
Категория «С5»  
Категория «С6»  
Категория «С7»  
Категория «С8»  
Категория «С9»  
Категория «С10»  
Категория «С11»  
Категория «С12»  
Категория «С13»  
Категория «С14»  
Категория «С15»  
Категория «С16»  
Категория «С17»  
Категория «С18»  
Категория «С19»  
Категория «С20»  
Категория «С21»  
Категория «С22»  
Категория «С23»  
Категория «С24»  
Категория «С25»  
Категория «С26»  
Категория «С27»  
Категория «С28»  
Категория «С29»  
Категория «С30»  
Категория «С31»  
Категория «С32»  
Категория «С33»  
Категория «С34»  
Категория «С35»  
Категория «С36»  
Категория «С37»  
Категория «С38»  
Категория «С39»  
Категория «С40»  
Категория «С41»  
Категория «С42»  
Категория «С43»  
Категория «С44»  
Категория «С45»  
Категория «С46»  
Категория «С47»  
Категория «С48»  
Категория «С49»  
Категория «С50»  
Категория «С51»  
Категория «С52»  
Категория «С53»  
Категория «С54»  
Категория «С55»  
Категория «С56»  
Категория «С57»  
Категория «С58»  
Категория «С59»  
Категория «С60»  
Категория «С61»  
Категория «С62»  
Категория «С63»  
Категория «С64»  
Категория «С65»  
Категория «С66»  
Категория «С67»  
Категория «С68»  
Категория «С69»  
Категория «С70»  
Категория «С71»  
Категория «С72»  
Категория «С73»  
Категория «С74»  
Категория «С75»  
Категория «С76»  
Категория «С77»  
Категория «С78»  
Категория «С79»  
Категория «С80»  
Категория «С81»  
Категория «С82»  
Категория «С83»  
Категория «С84»  
Категория «С85»  
Категория «С86»  
Категория «С87»  
Категория «С88»  
Категория «С89»  
Категория «С90»  
Категория «С91»  
Категория «С92»  
Категория «С93»  
Категория «С94»  
Категория «С95»  
Категория «С96»  
Категория «С97»  
Категория «С98»  
Категория «С99»  
Категория «С100»

# Посадка водителя



Положение корпуса водителя. Он не должен находиться в вертикальном положении. Наклон корпуса относительно сиденья должен быть индивидуальным, но оптимально в пределах 100-110° для верхней части туловища и 85-100° для нижней. Угол наклона бедер относительно сиденья должен составлять 95-140°.



Положение и обзор водителя относительно элементов приборной панели. Области обзора водителя относительно элементов приборной панели должны составлять 1-12.



Положение рук водителя относительно руля. Руки должны находиться на 9 и 3 часах.



Положение ног водителя относительно педалей. Ноги должны находиться на педалях под углом 90-100°.



Положение ног водителя относительно педалей. Ноги должны находиться на педалях под углом 90-100°.



Положение ремня безопасности. Ремень должен находиться на плече водителя.





ПЛАКАТ № 2  
 «Типичные ошибки посадки водителя»  
 Федеральное инспекторское управление безопасности дорожного движения  
 Министерства внутренних дел Российской Федерации  
 Москва, 2008

# Типичные ошибки посадки водителя



Водитель неправильно отрегулировал высоту и глубину сиденья, угол наклона спинки кресла. Чрезмерное напряжение возникает при повороте головы в сторону при «разрывном» движении.



Плодотворно. Понижается нагрузка на руки, повышается эффективность для быстрой реакции при экстремальных.



Плодотворно. Улучшается обзор в зеркалах заднего вида. Улучшается реакция на экстремальные ситуации, увеличивается эффективность.



Плодотворно. Улучшается обзор в зеркалах заднего вида. Улучшается реакция на экстремальные ситуации, увеличивается эффективность.



Водитель неправильно отрегулировал высоту и глубину сиденья, угол наклона спинки кресла. Чрезмерное напряжение возникает при повороте головы в сторону при «разрывном» движении.



Плодотворно. Улучшается обзор в зеркалах заднего вида. Улучшается реакция на экстремальные ситуации, увеличивается эффективность.





ПОЛИЦИЯ № 2  
 Министерство внутренних дел  
 Республики Беларусь  
 Национальный институт  
 повышения квалификации  
 сотрудников органов внутренних дел  
 Республики Беларусь

# Основы руления



При повороте направо в исходном положении обе руки находятся на руле симметрично друг другу, на уровне 9 и 3 часов. При повороте направо в исходном положении 2. После этого правая рука совершает движение по часовой стрелке до уровня 2 часов, а левая — до уровня 10 часов. При повороте направо в исходном положении 3. После этого левая рука совершает движение по часовой стрелке до уровня 12 часов, а правая — до уровня 9 часов. При повороте направо в исходном положении 4. После этого правая рука совершает движение по часовой стрелке до уровня 10 часов, а левая — до уровня 12 часов.



При повороте направо в исходном положении обе руки находятся на руле симметрично друг другу, на уровне 9 и 3 часов. При повороте направо в исходном положении 2. После этого правая рука совершает движение по часовой стрелке до уровня 2 часов, а левая — до уровня 10 часов. При повороте направо в исходном положении 3. После этого левая рука совершает движение по часовой стрелке до уровня 12 часов, а правая — до уровня 9 часов. При повороте направо в исходном положении 4. После этого правая рука совершает движение по часовой стрелке до уровня 10 часов, а левая — до уровня 12 часов.



Неправильные действия водителя



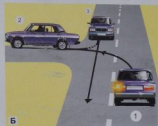


# Маневрирование (способы разворота вне перекрестка)



**А**

При повороте направо автомобиль должен пропустить дорогу автомобилю, движущемуся прямо, и автомобилю, движущемуся налево. При повороте направо автомобиль должен пропустить дорогу автомобилю, движущемуся прямо, и автомобилю, движущемуся налево.

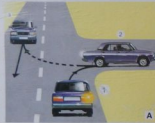


**Б**

При повороте налево автомобиль должен пропустить дорогу автомобилю, движущемуся прямо, и автомобилю, движущемуся направо. При повороте налево автомобиль должен пропустить дорогу автомобилю, движущемуся прямо, и автомобилю, движущемуся направо.

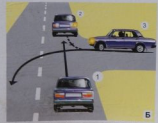


При повороте направо автомобиль должен пропустить дорогу автомобилю, движущемуся прямо, и автомобилю, движущемуся налево. При повороте направо автомобиль должен пропустить дорогу автомобилю, движущемуся прямо, и автомобилю, движущемуся налево.



**А**

При повороте налево автомобиль должен пропустить дорогу автомобилю, движущемуся прямо, и автомобилю, движущемуся направо. При повороте налево автомобиль должен пропустить дорогу автомобилю, движущемуся прямо, и автомобилю, движущемуся направо.



**Б**

При повороте направо автомобиль должен пропустить дорогу автомобилю, движущемуся прямо, и автомобилю, движущемуся налево. При повороте направо автомобиль должен пропустить дорогу автомобилю, движущемуся прямо, и автомобилю, движущемуся налево.



При повороте налево автомобиль должен пропустить дорогу автомобилю, движущемуся прямо, и автомобилю, движущемуся направо. При повороте налево автомобиль должен пропустить дорогу автомобилю, движущемуся прямо, и автомобилю, движущемуся направо.

# Экзаменационные упражнения по вождению автомобиля



**ПДД 2013 № 8**  
 Приложение к ПДД Российской Федерации, утвержденное приказом МВД России от 07.09.2011 № 605/2011-ПП



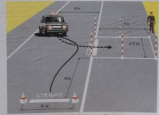
**Упражнение: Понижение и подъем на подъемнике.** По команде экзаменатора подъехать в заданном направлении на подъемнике.  
 — скорость 7 км/ч; в заданном направлении  
 — движение по заданному маршруту  
 — контроль: скорость — 20 км/ч; контроль: время — 30 секунд; время — 30 секунд; время — 30 секунд; время — 30 секунд



**Упражнение: Разгон и торможение.** По команде экзаменатора начать движение со скоростью 7 км/ч.  
 — движение по заданному маршруту  
 — контроль: скорость — 20 км/ч; контроль: время — 30 секунд; время — 30 секунд; время — 30 секунд; время — 30 секунд



**Упражнение: Параллельное движение рядом попутно.** По команде экзаменатора начать движение в заданном направлении.  
 — скорость 7 км/ч; в заданном направлении  
 — движение по заданному маршруту  
 — контроль: скорость — 20 км/ч; контроль: время — 30 секунд; время — 30 секунд; время — 30 секунд; время — 30 секунд



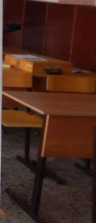
**Упражнение: Выезд в ряд.** По команде экзаменатора начать движение в заданном направлении.  
 — скорость 7 км/ч; в заданном направлении  
 — движение по заданному маршруту  
 — контроль: скорость — 20 км/ч; контроль: время — 30 секунд; время — 30 секунд; время — 30 секунд; время — 30 секунд



**Упражнение: Скорость.** По команде экзаменатора начать движение в заданном направлении.  
 — скорость 7 км/ч; в заданном направлении  
 — движение по заданному маршруту  
 — контроль: скорость — 20 км/ч; контроль: время — 30 секунд; время — 30 секунд; время — 30 секунд; время — 30 секунд



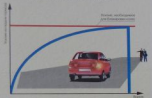
**Упражнение: Выезд в ряд.** По команде экзаменатора начать движение в заданном направлении.  
 — скорость 7 км/ч; в заданном направлении  
 — движение по заданному маршруту  
 — контроль: скорость — 20 км/ч; контроль: время — 30 секунд; время — 30 секунд; время — 30 секунд; время — 30 секунд



# Торможение автомобиля



## Плавный способ торможения



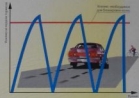
Плавный способ торможения является самым экономичным и безопасным. Он позволяет избежать резких перепадов скорости, которые могут привести к потере устойчивости и失控. При плавном торможении нагрузка на тормозные колодки и диски снижается, что продлевает их срок службы. Кроме того, плавное торможение позволяет избежать резких перепадов скорости, которые могут привести к потере устойчивости и失控.

## Резкий способ торможения



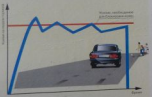
Резкий способ торможения используется для экстренных случаев, когда необходимо избежать столкновения. Однако этот способ торможения является самым опасным, так как приводит к потере устойчивости и失控. Кроме того, резкое торможение приводит к перегреву тормозных колодок и дисков, что снижает их эффективность. Резкий способ торможения используется для экстренных случаев, когда необходимо избежать столкновения.

## Ступенчатый способ торможения



Для плавного торможения автомобиля в чрезвычайной ситуации необходимо использовать ступенчатый способ торможения. Он позволяет избежать резких перепадов скорости, которые могут привести к потере устойчивости и失控. Кроме того, ступенчатое торможение позволяет избежать перегрева тормозных колодок и дисков, что снижает их эффективность. Ступенчатый способ торможения используется для плавного торможения автомобиля в чрезвычайной ситуации.

## Вариативный способ торможения



Вариативный способ торможения является самым опасным. Он приводит к потере устойчивости и失控. Кроме того, этот способ торможения приводит к перегреву тормозных колодок и дисков, что снижает их эффективность. Вариативный способ торможения является самым опасным.

## Остановочный путь



Остановочный путь автомобиля - это расстояние, которое проходит автомобиль с момента обнаружения опасности до полной остановки.

Остановочный путь состоит из расстояния, которое проходит автомобиль до начала торможения, и расстояния, которое проходит автомобиль до полной остановки. Остановочный путь зависит от скорости автомобиля до начала торможения, от времени реакции водителя и от эффективности тормозной системы.

## Влияние состояния дорожного покрытия на тормозной путь



Влияние состояния дорожного покрытия на тормозной путь является очень важным фактором. Чем более скользким является покрытие, тем больше тормозной путь. Это связано с тем, что на скользком покрытии снижается коэффициент сцепления между шинами и дорогой. Влияние состояния дорожного покрытия на тормозной путь является очень важным фактором.



### ПОМОЩЬ № 2

Дорожные знаки, регулирующие движение транспортных средств, устанавливающие приоритеты и определяющие правила поведения водителя.

# Управление автомобилем в сложных дорожных условиях



При въезде на перекресток следует ехать по направлению движения пешеходов, соблюдая правила приоритета и правила движения.



При въезде на перекресток следует ехать по направлению движения пешеходов, соблюдая правила приоритета и правила движения.



При въезде на перекресток следует ехать по направлению движения пешеходов, соблюдая правила приоритета и правила движения.



При въезде на перекресток следует ехать по направлению движения пешеходов, соблюдая правила приоритета и правила движения.



При въезде на перекресток следует ехать по направлению движения пешеходов, соблюдая правила приоритета и правила движения.



Дальний свет — скорость более 40 км/ч

Дальний свет — скорость более 40 км/ч

При въезде на перекресток следует ехать по направлению движения пешеходов, соблюдая правила приоритета и правила движения.



**ГОСАИП РФ**  
 Федеральное агентство  
 по техническому регулированию  
 и метрологии  
 Федеральное дорожное инспекция  
 России

# Дорожно-транспортные ситуации повышенной опасности



Водителю необходимо в обязательном порядке – если возникла ситуация повышенной опасности, обогнать на встречной полосе и проехать обочину. Потому что водителю запрещено заблудиться на встречной полосе.



Водителю необходимо в обязательном порядке – если возникла ситуация повышенной опасности, обогнать на встречной полосе и проехать обочину. Потому что водителю запрещено заблудиться на встречной полосе.



Водителю необходимо в обязательном порядке – если возникла ситуация повышенной опасности, обогнать на встречной полосе и проехать обочину. Потому что водителю запрещено заблудиться на встречной полосе.



Водителю необходимо в обязательном порядке – если возникла ситуация повышенной опасности, обогнать на встречной полосе и проехать обочину. Потому что водителю запрещено заблудиться на встречной полосе.



Водителю необходимо в обязательном порядке – если возникла ситуация повышенной опасности, обогнать на встречной полосе и проехать обочину. Потому что водителю запрещено заблудиться на встречной полосе.



Водителю необходимо в обязательном порядке – если возникла ситуация повышенной опасности, обогнать на встречной полосе и проехать обочину. Потому что водителю запрещено заблудиться на встречной полосе.





# Дорожно-транспортные ситуации повышенной опасности



При обгоне грузовик совершает маневр по обочине, выезжая в центральную полосу. При этом водитель не оставляет безопасной дистанции. Водитель мотоцикла не успевает своевременно среагировать, совершая ошибку в маневре и выехав на встречную полосу. Не соблюдая безопасной дистанции, водитель совершает обгон, выехав на встречную полосу.



Подъезжая к перекрестку в условиях видимости водителя автомобиля, водитель совершает маневр обгона по обочине. После обгона совершает движение по встречной полосе, не оставив безопасной дистанции. В этот момент происходит столкновение между автомобилем и мотоциклом. Водитель мотоцикла при этом совершил выехав на встречную полосу.



Водитель, совершая маневр, совершает ошибку, совершая движение по встречной полосе и совершая обгон. При этом совершает обгон, выехав на встречную полосу. В этот момент происходит столкновение, в результате которого водитель совершил выехав на встречную полосу.



Водитель совершает ошибку в маневре, совершая обгон по обочине. При этом совершает обгон, выехав на встречную полосу. В этот момент происходит столкновение, в результате которого водитель совершил выехав на встречную полосу.



При движении по встречной полосе водитель совершает ошибку, совершая обгон по обочине. При этом совершает обгон, выехав на встречную полосу. В этот момент происходит столкновение, в результате которого водитель совершил выехав на встречную полосу.



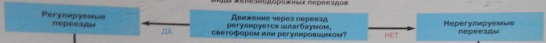
При движении по встречной полосе водитель совершает ошибку, совершая обгон по обочине. При этом совершает обгон, выехав на встречную полосу. В этот момент происходит столкновение, в результате которого водитель совершил выехав на встречную полосу.

# Движение через железнодорожные пути



Железнодорожный переезд – пересечение дороги с железнодорожными путями на одном уровне (п. 1.2 ПДД)

## Виды железнодорожных переездов



Водитель обязан руководствоваться:



ПДД 11.11.1



ПДД 11.11.2

Водитель обязан руководствоваться:



ПДД 11.11.3



ПДД 11.11.4

# Движение через железнодорожные пути



Водители транспортных средств могут пересекать железнодорожные пути только по железнодорожным переездам, уступая дорогу поезду (локомотиву, дрезине) (п. 15.1 ПДД)



При подъезде к железнодорожному переезду водитель обязан руководствоваться требованиями дорожных знаков, светофоров, разметки, указателей и указаний дежурного по переезду и убедиться в отсутствии приближающегося поезда (локомотива, дрезины) (п. 15.2 ПДД)



Светофор для управления движением через железнодорожные переезды



Предупреждающие знаки, устанавливаемые перед железнодорожными переездами



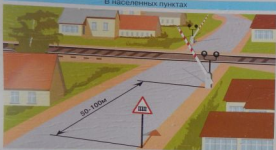


# Движение через железнодорожные пути



Применение предупреждающих знаков перед железнодорожными переездами

В населенных пунктах



Вне населенных пунктов



# Движение через железнодорожные пути



Запрещающие знаки, устанавливаемые перед железнодорожными переездами



Запрещается выехать на переезд (п. 15.3 ПДД)



Для иллюстраций использованы материалы сайта ГИБДД: [www.gibdd.ru](http://www.gibdd.ru)

Для иллюстраций использованы материалы сайта ГИБДД: [www.gibdd.ru](http://www.gibdd.ru)



Министерство  
образования  
и науки  
Российской Федерации  
Федеральное государственное  
образовательное учреждение  
«Высшая школа экономики»

# Движение через железнодорожные пути



Запрещается выезжать на переезд (п. 15.3 ПДД)



При приближении сигнала остановки на переезде водитель обязан в зависимости от знака в обязательном порядке остановиться, независимо от наличия сигнала светофора или фотовидеофиксации, либо с выключенным и открытым звуковым сигналом.



Если на переезде установлены знаки, указывающие водителям останавливаться на переезде.



Если на переезде в обязательном порядке устанавливаются знаки остановки, запрещены.

# Движение через железнодорожные пути



Запрещается движение с вагоном на поезде в попутном направлении с вагоном перед парковкой транспортных средств (ст. 15.3 ПДД).



Запрещается полностью открывать автомобиль (ст. 15.3 ПДД).



Запрещается движение через железнодорожные пути в метранспортном положении сельскохозяйственных тракторов, дорожных, строительных и других машин и механизмов (ст. 15.3 ПДД).



Запрещается без разрешения перевозить транспортные средства по железной дороге с помощью других железных подвижных машин, скорость которых менее 5 км/ч, в составе транспортных средств (ст. 15.3 ПДД).





ПЛАКАТ № 7  
 Правила № 15.4 ПДД  
 Места прекращения движения при запрещении проезда через железнодорожный переезд (п. 15.4 ПДД)

# Движение через железнодорожные пути



Места прекращения движения при запрещении проезда через железнодорожный переезд (п. 15.4 ПДД)

В случаях, когда движение через переезд запрещено, водитель должен остановиться:



У знака «Звезда»



У знака «Стоп»



У знака «Звезда»



не ближе 5 м

При отсутствии знака «Звезда» — не ближе 5 м от знака «Звезда»



не ближе 10 м

При отсутствии знака «Звезда» — не ближе 10 м от ближайшего рельса





ПЛАКАТ № 8  
Действия водителя при вынужденной остановке на железнодорожном переезде (п. 15.5 ПДД)

## Движение через железнодорожные пути



Действия водителя при вынужденной остановке на железнодорожном переезде (п. 15.5 ПДД)



Необходимо выждать, пока



Принять меры для освобождения переезда



# Движение через железнодорожные пути



Действия, запрещенные водителем на железнодорожных переездах и на подъездах к ним

На подъездах к железнодорожным переездам запрещены:



Объезды, объезды, объезды (ст. 11.5 ПДД)



Стоянка ближе 50 м от железнодорожного переезда (ст. 12.5 ПДД)



Объезды с нарушением правил движения (ст. 11.5 ПДД)





ПРАВИЛА № 10  
 Действия водителей на железно-  
 дорожных переездах и на подъездах к ним  
 и на железнодорожных переездах

# Движение через железнодорожные пути



Действия, запрещённые водителям на железнодорожных переездах и на подъездах к ним

Непосредственно на железнодорожных переездах запрещены:



Рисунки: и. в. 11 ПЗД



Движение задним ходом (и. в. 11 и. в. 12 ПЗД)



Оформление: 12 А.А.С.



Оформление: 11 С ПЗД